



Nella foto alcune delle ultime novità presentate dalla BVLGARI quest'anno. In alto a sinistra il B.zero1 nella versione interamente in acciaio, con la lunetta arricchita da topazi e quadrante in madreperla azzurra. A destra il Rettangolo Chrono in caucciù e acciaio. In basso il Diagono Professional GMT, con cassa in acciaio, lunetta in oro e cinturino in caucciù. Il suo movimento è un automatico cronometro certificato COSC.



La vista di fianco permette di valutare bene l'estrema cura dei particolari nella finitura degli orologi. Si noti sul Diagono Professional GMT (in alto nella foto) l'alternarsi dei materiali tra l'acciaio della carrure e l'oro della lunetta, dei pulsanti e della corona. Ben più lineare la cassa del Rettangolo Chrono, dove si nota l'estrema omogeneità tra il disegno dei pulsanti, della corona e delle anse.

IL TEMPO SECONDO BVLGARI

di Paolo Gobbi ◊ foto di Alessandro Neri

In molti pensano che la BVLGARI sia entrata nel mondo dell'orologeria solamente sull'onda della rinascita di questo settore avvenuta a partire dalla fine degli anni '80. In realtà la casa romana realizza i suoi primi modelli già nei lontani anni '20, seguendo lo stile tipicamente Art Decò di quegli anni e utilizzando movimenti costruiti dai più famosi orologiai dell'epoca. Seguirono, a partire dagli anni '40, i rinomati bracciali, orologio a forma di serpente (generalmente conosciuti anche come "tubo-gas" per la somi-

glianza con questo componente della nostra vita quotidiana) i quali, flessibili e sinuosi, avvolgevano completamente il polso. Arriverà poi negli anni '70 la prima collezione completa, in controtendenza rispetto ai modelli ultrapiatti ed estremamente classici in voga allora: il BVLGARI-BVLGARI, la cui cassa a sezione cilindrica con uno spessore di 5 mm è circondata dalla doppia incisione del logo. Da allora questa tipologia è diventata un elemento decorativo che rende unico, ma soprattutto immediatamente riconoscibile, ogni singolo segnatempo che la casa presenti. Nel tempo molti modelli si sono susseguiti, ma tutti con il comune denomi-

natore del design innovativo strettamente collegato al mondo dell'architettura. Senza tralasciare mai anche la parte tecnica, sempre in continua evoluzione e che ha visto spostare il baricentro tecnologico e produttivo in Svizzera. Non è quindi un caso che, all'inizio degli anni '80, sia stata creata proprio nel cuore della Svizzera orologiera, a Neuchâtel, la BVLGARI Time, incaricata di creare e produrre direttamente tutti i suoi orologi.

Il Rettangolo

Tra i modelli innovativi realizzati dalla BVLGARI in questi ultimi anni, un posto d'onore spetta senza

dubbio al Rettangolo. Presentato nel 2000, è caratterizzato da proporzioni coraggiose e dalle pure linee geometriche della sua struttura, costituita da due ponti laterali.

Per il 2005 ben sei nuovi modelli ne arricchiscono la già vasta collezione, la cui caratteristica principale è data da un originale e sofisticato quadrante nero con motivo rettangolare. Elemento di distinzione è inoltre il numero 12 in cifre arabe, con gli indici applicati ed il logo BVLGARI sulla cassa e sul quadrante. I nuovi modelli sono naturalmente disponibili in varie misure e con una diversa combinazione di bracciali in acciaio e caucciù.

NUOVO E MODERNO EMBLEMA NEL MONDO DEGLI OROLOGI DI LUSO,

BVLGARI CONTINUA NELLA SUA STRADA FATTA DI INNOVAZIONE STILISTICA E

Principio evidente

Alcuni dei modelli presentati da Bvlgari allo scorso Salone di Basilea.

Bvlgari Diagono Professional GMT (Ref. GMT40C5SGVD)

Cassa in acciaio, corona serrata a vite e personalizzata, lunetta in oro giallo girevole bidirezionale, vetro zaffiro, tre pulsanti serrati a vite per la data e il 2° fuso, fondello serrato a vite. Quadrante antracite soleil con indici luminescenti applicati, lancette index scheletrate luminescenti, datario al 6, indicazione GMT con freccia rossa sulle 24h. Movimento meccanico a carica automatica su base Dubois-Dépraz, cronometro certificato COSC. Cinturino in caucciù, con snodi in acciaio e chiusura doppia estensibile. Impermeabile fino a 100 m.

Dimensioni
Diametro: 40 mm; altezza, anse comprese: 48,5 mm; larghezza, corona compresa: 44 mm; spessore: 12 mm.
Peso complessivo: 116 g.
Prezzo: 5.600 €.



Bvlgari Rettangolo Chrono (Ref. RTC49BRSVD)

Cassa in acciaio di forma rettangolare, corona a pressione, vetro zaffiro curvo, due pulsanti per il cronografo, fondello chiuso per mezzo di 6 viti. Quadrante nero su più livelli, indici a rilievo, lancette index, datario al 6, tre contatori supplementari. Movimento al quarzo della Eta realizzato in esclusiva per Bvlgari. Cinturino in caucciù, con snodi in acciaio e chiusura doppia estensibile. Impermeabile fino a 3 atmosfere.

Dimensioni
Cassa: 29x49 mm; altezza, anse comprese: 49 mm; larghezza, corona compresa: 31 mm; spessore: 9,5 mm.
Peso complessivo: 89 g.
Prezzo: 7.800 €.

Bvlgari B.zero1 (Ref. BZ22C3.2STS)

Cassa in acciaio di forma rotonda a cilindro, lunetta con giro di topazi incastonati, vetro zaffiro, fondello con pulsante per la rimessa del movimento. Quadrante in madreperla azzurra, indici applicati, lancette a foglia. Movimento al quarzo della Semag realizzato in esclusiva per Bvlgari. Bracciale in acciaio con chiusura di sicurezza. Impermeabile fino a 3 atmosfere.

Dimensioni
Diametro: 22 mm; altezza, anse comprese: 28 mm; spessore: 8,5 mm.
Peso complessivo: 42 g.
Prezzo: 2.750 €.



Bvlgari Assioma (Ref. AA39C14SLD)

Cassa in acciaio di forma, corona a pressione, vetro zaffiro antiriflesso curvo, fondello chiuso per mezzo di 6 viti. Quadrante nero inciso con linee verticali, indici applicati, lancette index, datario al 3. Movimento automatico della Eta personalizzato in esclusiva per Bvlgari. Cinturino in alligatore, con chiusura doppia estensibile. Impermeabile fino a 3 atmosfere.

Dimensioni
Cassa: 38x48 mm; altezza, anse comprese: 48 mm; larghezza, corona compresa: 42 mm; spessore: 13 mm.
Peso complessivo: 99 g.
Prezzo: 2.400 €.

Bvlgari Assioma Chrono (Ref. AA48C14SSDCH)

Cassa in acciaio di forma, corona a pressione, vetro zaffiro curvo, due pulsanti per il cronografo, fondello chiuso per mezzo di 6 viti. Quadrante nero inciso con linee verticali, indici applicati, lancette index, datario tra 4 e 5, tre contatori supplementari. Movimento cronografo automatico della Eta calibro 2894-2 personalizzato in esclusiva per Bvlgari. Bracciale in acciaio, con chiusura doppia estensibile. Impermeabile fino a 3 atmosfere.

Dimensioni
Cassa di 38x48 mm; altezza, anse comprese: 48 mm; larghezza, corona compresa: 42 mm; spessore: 13 mm.
Peso complessivo: 176 g.
Prezzo: 4.650 €.



Bvlgari Assioma Chrono (Ref. AA48C13GLDCH)

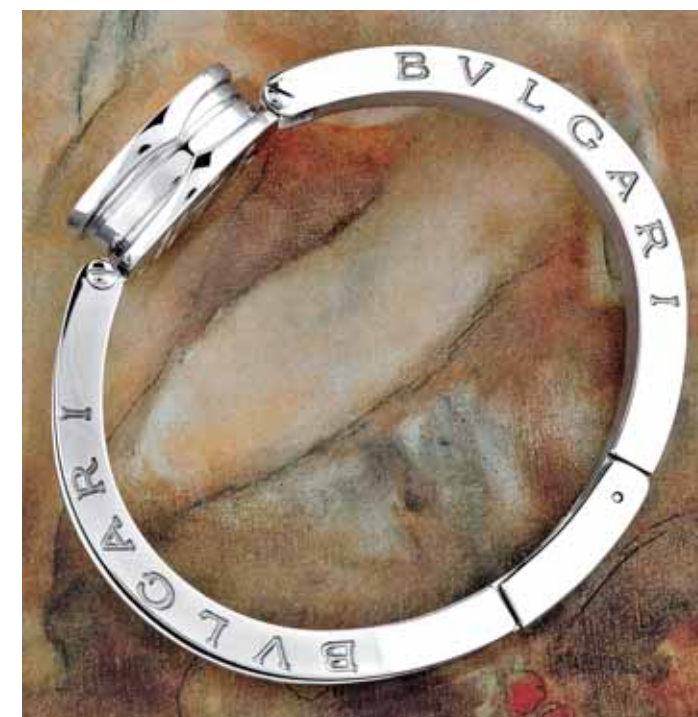
Cassa in oro giallo di forma rettangolare, corona a pressione, vetro zaffiro curvo, due pulsanti per il cronografo, fondello chiuso per mezzo di 6 viti. Quadrante nero inciso con linee verticali, indici applicati, lancette index, datario al 4, tre contatori supplementari. Movimento cronografo automatico della Eta calibro 2894-2 personalizzato in esclusiva per Bvlgari. Cinturino in alligatore, con chiusura doppia estensibile. Impermeabile fino a 3 atmosfere.

Dimensioni
Cassa: 38x48 mm; altezza, anse comprese: 48 mm; larghezza, corona compresa: 42 mm; spessore: 13 mm.
Peso complessivo: 144 g.
Prezzo: 9.300 €.

Oggi l'Assioma

Assioma, la nuova collezione protagonista del 2005, si colloca in successione logica rispetto alle linee che lo hanno preceduto, soprattutto per quanto riguarda il già citato Rettangolo e l'Ergon, presentato lo scorso anno e divenuto immediatamente uno dei più rappresentativi esponenti dell'odierna categoria degli sport elegance.

Il design dell'Assioma è emblematico non solo per il collegamento che da sempre intercorre tra lo stile Bvlgari e l'architettura, ma anche per la connessione diretta con le componenti più significative dello stile della Maison romana. Gli elementi del suo design sono caratterizzati sia dalla fusione di diverse forme, sia dalla personale tridimensionalità. Due ampi ponti laterali arcuati, autentici elementi di sospensione e di supporto, attraversano l'intera struttura dell'orologio e sostengono una cassa centrale su cui risalta il logo Bvlgari inciso. Essi fanno da unione tra bracciale e cinturino con un originale sistema di viti a vista laterale. Il risultato è un orologio eclettico, che si rivolge ad un pubblico con diverse esigenze di stile, sportivo o elegante, ricercato o essenziale.



Ben visibile nella foto l'inedita cassa a spirale del B.zero1, fotografato su queste pagine nella sua versione interamente in acciaio con topazi sulla lunetta.

La collezione Assioma si compone di ben venti modelli, declinati su quattro misure diverse, utilizzando materiali che comprendono l'acciaio, l'oro giallo, l'oro bianco accostato a diamanti e madreperla, ed infine l'oro rosa per un'edizione limitata. Anche il bracciale naturalmente cambia veste a seconda del modello scelto e si presenta in acciaio, in coccodrillo o in satin per la versione arricchita da diamanti sulla cassa e sulla fibbia. La cassa, particolarmente ricca, è espressione di creatività e di eleganza ed è formata dall'intersezione di un quadrato e di un cerchio. Decisamente curate le finiture, il trattamento degli indici a rilievo, il particolare quadrante a più livelli (che aumenta la tridimensionalità dell'orologio), ed il vetro zaffiro antiriflesso dalla particolare curvatura che segue il disegno della lunetta.

Il nuovo Rettangolo Chrono, con cassa in acciaio da 29 x 49 mm, quadrante nero e bracciale in caucciù. Il suo movimento è un quarzo della ETA.

RICERCA TECNOLOGICA.

La vista posteriore evidenzia l'estrema cura nella costruzione degli orologi. Sul Rettangolo Chrono troviamo ben 6 viti di fissaggio, indispensabili per impermeabilizzare la sua cassa (gli angoli retti sono decisamente più difficili da rendere ermetici rispetto ad una superficie rotonda). Soluzione tradizionale con serraggio a vite invece per il Diagono Professional GMT, che può vantare una resistenza fino a 100 metri di profondità.



Novità per il Diagono...

La fortunata collezione Diagono Professional si arricchisce oggi nella versione GMT di un nuovo quadrante, montato su diverse combinazioni di cassa: acciaio e oro giallo, caucciù e acciaio, caucciù e oro giallo. Lo speciale quadrante in ottone satinato con effetto soleil è disponibile poi in due varianti: argento in abbinamento alla cassa in acciaio; antracite per l'oro giallo. Il movimento rimane il sofisticato calibro GMT della Dubois-Dépraz sviluppato in esclusiva per Bvlgari.

Sempre tra le novità della collezione Diagono da ricordare il Titanium (non fotografato su queste pagine), modello dal forte impatto visivo, caratterizzato dalla cassa in titanio con la lunetta in fibra di carbonio. I suoi indici, applicati ad evidenziarne ulteriormente l'originalità, sono a cifre arabe. Due le versioni che ne verranno prodotte, con cassa da 32 o da 38 mm. Da ricordare, più in generale, che la linea Diagono si distingue per il design rigoroso e per le importanti qualità tecniche. Il termine "Diagono" racchiude in sé le due caratteristiche

dell'intera collezione: il taglio obliquo della lunetta, derivante dall'incontro di due linee diagonali, e l'anima sportiva contenuta nel termine "agon", che notoriamente nella Grecia classica designava la nobiltà della competizione atletica.

...e per il B.zero1

Dedicato al mondo femminile, e proprio per questo decisamente impostato secondo il concetto dell'orologio-accessorio, il B.zero1 si propone con combinazioni innovative di materiali e grande attenzione ai dettagli. L'inconfondibile cassa a spirale, che si sviluppa in verticale e richiama la forma dell'omonimo anello, racchiude un quadrante madreperlato, mentre il cinturino in pelle è disponibile in vari colori. Prestigioso e divertente, questo modello viene presentato per il 2005 in due nuove versioni preziose, con bracciale in acciaio e cassa arricchita da rodoliti rosa e topazi blu. Il quadrante in madreperla colorata è caratterizzato dai diamanti sugli indici che ne evidenziano lo spirito indiscutibilmente glamour. ■